

# Grondwaterstandindicator freatisch grondwater Augustus 2013

*De grondwaterstandindicator geeft een beeld van de huidige stijghoogte van het grondwater ten opzichte van het verleden. De analyse van de stijghoogtegegevens is gebaseerd op maandelijkse peilmetingen door de VMM aangevuld met peilmetingen van het SCK en De Watergroep. De peilmetingen worden op twee manieren met historische gegevens vergeleken : Een relatieve situering van de stijghoogte, dit houdt in dat, per peilfilter, de stijghoogte van de laatste maand vergeleken worden met de stijghoogtes van die maand in de afgelopen jaren (wat is de toestand voor de tijd van het jaar ?) en een absolute situering waarbij de stijghoogte vergeleken wordt met de volledige stijghoogtereeks. Tegelijkertijd wordt er bepaald of er een relatieve stijging of daling is opgetreden tussen de voorlaatste en de laatste maand. De gegevens worden in een kaart en een aantal grafieken verwerkt. Hierdoor krijgt men een beeld van de toestand voor de tijd van het jaar, of het grondwater dan ook historisch hoog of laag staat en of het al dan niet aan het normaliseren is.*

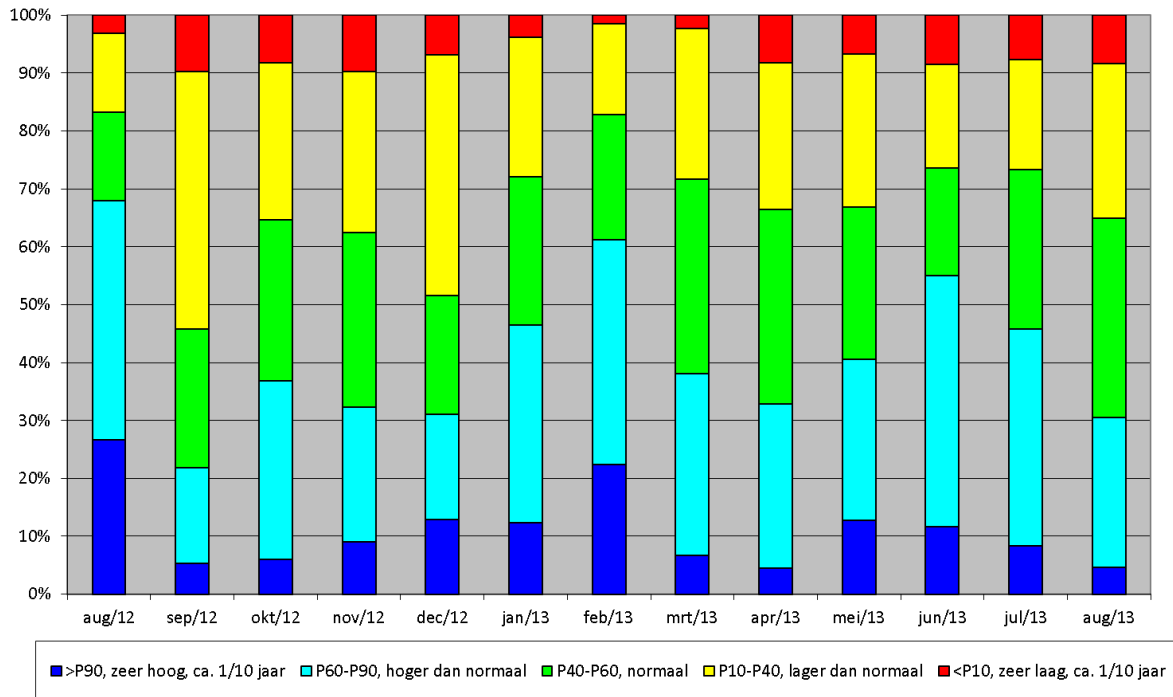
*Momenteel worden enkel de freatische aquifers besproken. De peilfilters van het primair meetnet met continue meetreeksen van 11 jaar of meer en met een gemiddelde stijghoogte van 10 m-mv of minder worden voor de analyse weerhouden. De stijghoogtes van deze peilfilters geven het meest getrouwe beeld weer van de recente klimatologische variaties en deze kunnen getoetst worden aan een relatief lang verleden.*

## 1. Historische vergelijking

### 1.a. Relatief : Wat is de toestand voor de tijd van het jaar ?

*De analyse van de stijghoogtegegevens wordt maandelijks uitgevoerd. Deze analyse houdt in dat, per peilfilter, de stijghoogte van de laatste maand vergeleken worden met de stijghoogtes van die maand in de afgelopen jaren. Dit wordt in een percentiel uitgedrukt. Voor elke putfilter wordt de percentiel bepaald van de stijghoogte ten opzichte van de historische stijghoogtes, zonder echter zelf deel uit te maken van de te analyseren set. Als de stijghoogte lager is dan het tiende percentiel van de historische stijghoogtes (voor de betrokken maand) is dit een zeer lage stijghoogte, dit komt ca. één keer om de tien jaar vóór (in de betrokken maand). De klassenindeling wordt vervolledigd met volgende grenzen, het 40<sup>ste</sup>, 60<sup>ste</sup> en 90<sup>ste</sup> percentiel. Hoewel de analyses van de voorbije dertien maand naast elkaar getoond worden in dezelfde grafiek, is het niet verantwoord om dit als een stijghoogteverloop te interpreteren.*

In augustus 2013 zijn de waargenomen stijghoogtes vrij goed verdeeld tussen normaal, hoger en lager dan normaal (respectievelijk 34 %, 27 % en 26 %). Er zijn weinig (< 10 %) zeer hoge en zeer lage stijghoogtes opgetekend (Figuur 1).

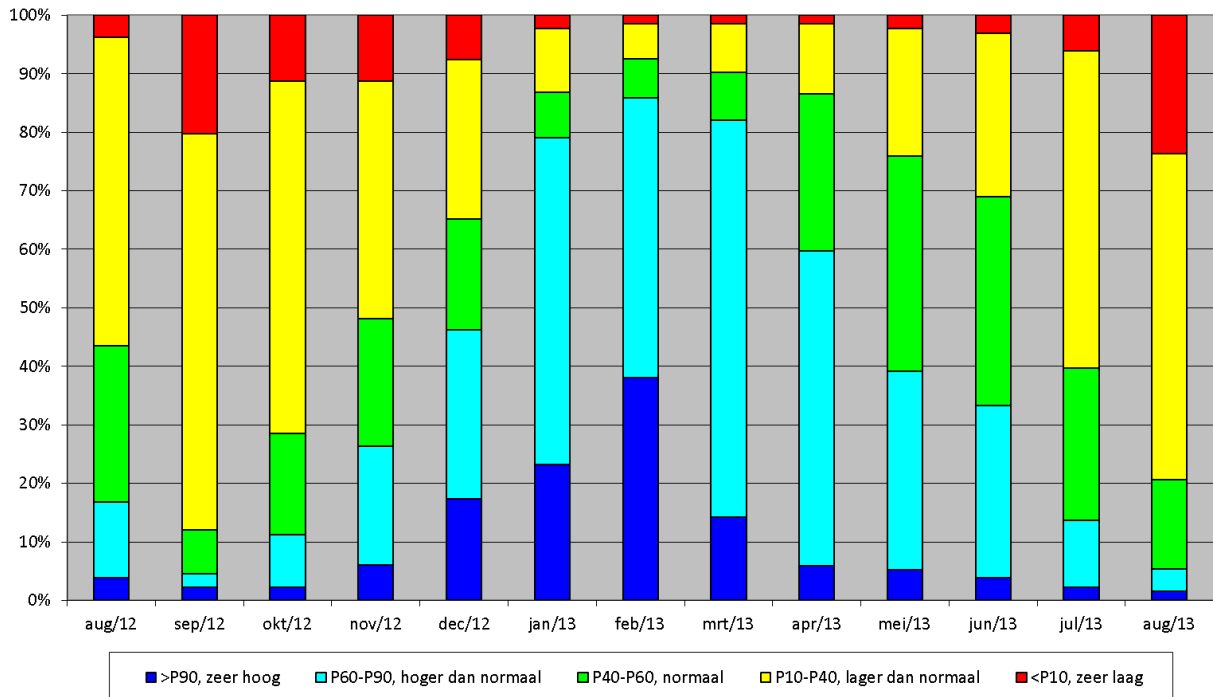


**Figuur 1 : Relatieve stijghoogte op maand per maand basis ten opzichte van het verleden, procentuele verdeling afgelopen 13 maanden**

### 1.b. Absoluut : Staat het grondwater historisch hoog of laag ?

*Deze analyse houdt in dat de stijghoogte van de huidige maand vergeleken wordt met de volledige historische stijghoogtereeks (alle voorbije maanden en jaren). De stijghoogte wordt in een percentiel uitgedrukt. Een extreem hoge stijghoogte (> P10) wil zeggen dat de stijghoogte, voor een meetreeks van 10 jaar ononderbroken maandelijkse metingen, ca. 12 maal gemeten werd op een totaal van 120 metingen. De percentielen worden voor alle peilputten berekend, de percentages aan zeer hoge, hoge, normale, lager dan normale en zeer lage stijghoogtes worden dan bepaald. Het resultaat is een absoluut beeld van de toestand van het freatisch grondwater. Deze absolute analyse zal, afhankelijk van de tijd van het jaar, de extremiteit en de richting van de stijghoogteverdeling, ofwel een extremer ofwel een normaler beeld geven van de toestand dan de relatieve analyse (1.a.).*

In augustus 2013 zijn 80 % van de stijghoogtes laag (24 % zeer laag en 56 % lager dan normaal), er zijn maar 5 % hoge en 15 % zijn normale stijghoogtes. Sinds februari 2013 is er een geleidelijke afname van het aantal hoge en een toename van het aantal lage stijghoogtes. Ten opzichte van juli 2013 zijn er vooral meer zeer lage stijghoogtes (van 6 % naar 24 %) en minder normale en lager dan normale stijghoogtes (Figuur 2).

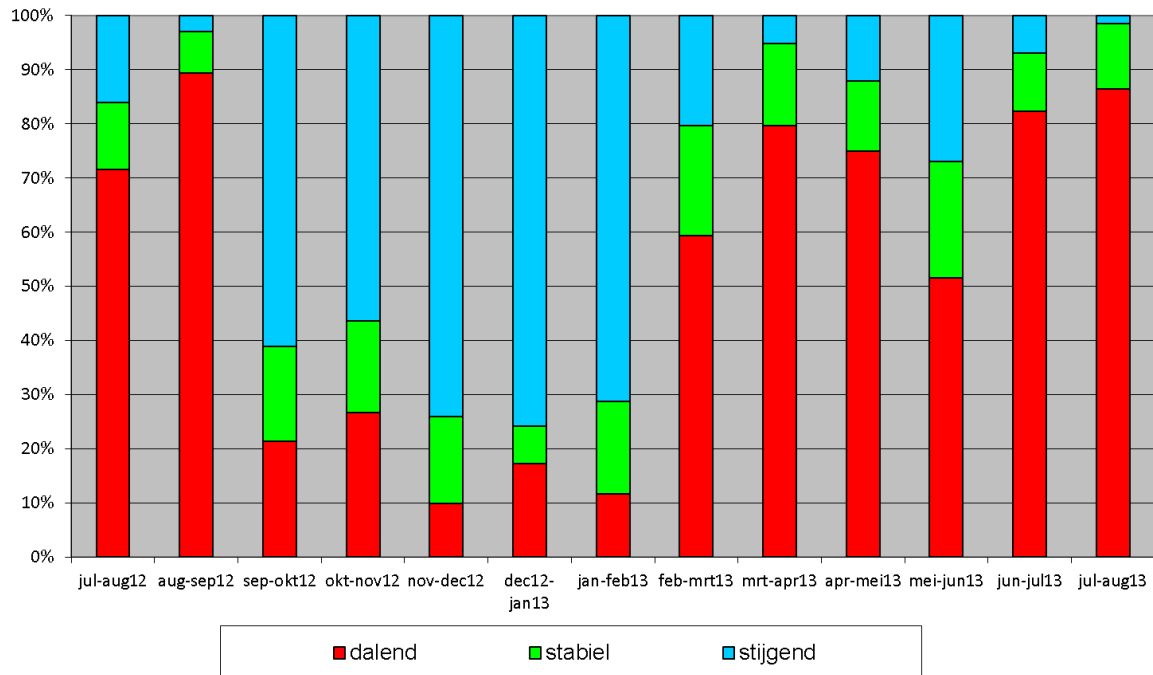


**Figuur 2 : Absolute stijghoogte, procentuele verdeling van de afgelopen 13 maanden, maand ten opzichte van volledige stijghoogtereeks.**

## 2. Is het grondwater gestegen of gedaald ?

*De stijging of daling wordt bepaald tussen de voorlaatste en de laatste maand. Door het grote aantal peilfilters en het risico op interpretatievariëaties wordt hier gekozen om een meetbare grens in te stellen om te bepalen of de stijghoogte veranderd is en in welke zin. Hiervoor wordt per peilfilter voor de volledige stijghoogtereeks bepaald wat de mediane stijghoogte is op maandelijkse basis. Uit deze gegevens wordt het verschil tussen de maximale en minimale stijghoogte bepaald. Als de verandering in stijghoogte meer dan 5 % hiervan is wordt dit als stijging of daling aanzien. Als dit niet het geval is wordt het als stabiel beschouwd. Als er in de voorlaatste maand geen meting is kan deze analyse niet worden uitgevoerd.*

Tussen juli en augustus 2013 is de stijghoogte zo goed als overall gedaald (86 %), 12 % van de stijghoogtes zijn stabiel en 2 % zijn stijgend (Figuur 3).

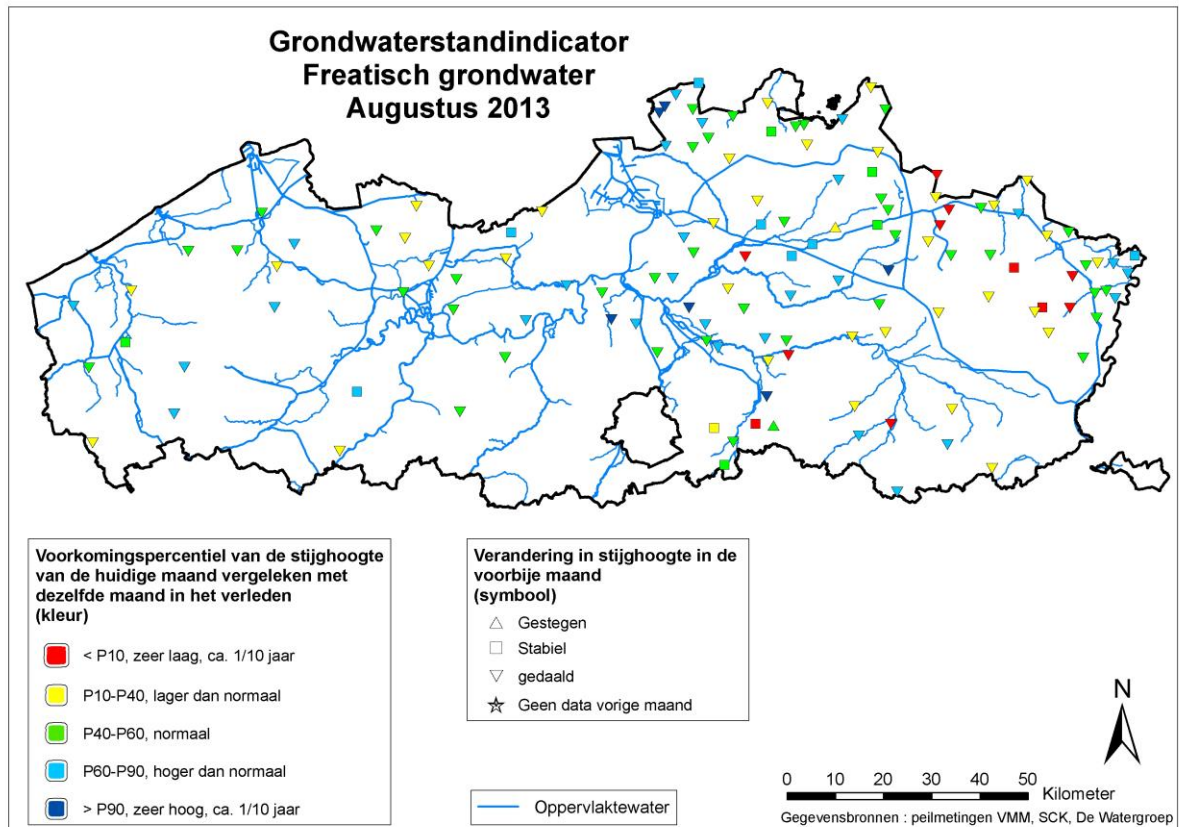


**Figuur 3 : Stijghoogteveranderingen in de afgelopen 13 maanden, freatische putfilters.**

### 3. Overzicht

*De gegevens worden op kaart gepresenteerd volgens een standaard kleuren/symbolen patroon. Het bestaat uit een combinatie van het relatieve percentiel (kleurcode) en de stijghoogtewaardering (driehoek symbool).*

In het westelijk deel van Vlaanderen zijn de stijghoogtes bijna gelijk verdeeld over normale, hoger dan normale en lager dan normale stijghoogtes. De zeer lage stijghoogtes bevinden zich in het oosten van Vlaanderen, vooral op het Kempens Plateau en plaatselijk in het Hageland nabij de Dijle, de Demer en de Gete (Figuur 4).



**Figuur 4 : Overzichtskaart : stijghoogteveranderingen en relatieve stijghoogte.**

## 4. Conclusie

Tussen september 2012 en februari 2013 is het grondwater vooral gestegen. Deze evolutie is in de laatste maanden omgekeerd. Tussen februari en juni 2013 zijn consistent meer dalende dan stabiele en stijgende stijghoogtes, maar het aandeel aan dalende stijghoogtes neemt wel maand na maand af. Tussen juni en juli, en juli en augustus is het aandeel dalende stijghoogtes echter opnieuw groter geworden (Figuur 3). Het groot aantal dalende stijghoogtes weerspiegelt zich in de absolute stijghoogtes : sinds februari is er een geleidelijke afname van zeer hoge en hoger dan normale stijghoogtes en een toename van lage stijghoogtes. Sinds juli zijn er voor het eerst meer lage stijghoogtes dan normale en hoge stijghoogtes. De absolute stijghoogtes in augustus 2013 zijn laag ten opzichte van het verleden (Figuur 2). De stijghoogte van deze maand augustus is echter voor de tijd van het jaar goed verdeeld tussen normaal, lager dan normaal en hoger dan normaal; met weinig zeer hoge of zeer lage stijghoogtes (Figuur 1). De zeer lage stijghoogtes zijn vooral aanwezig op het Kempens Plateau en een paar in het Hageland langs de Dijle, Demer en Gete (Figuur 4).